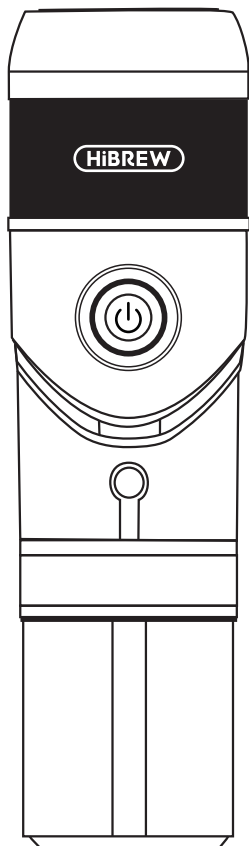


HiBREW®



EN

FR

RU

ES

IT

DE

NL

PT

KR

AE

PORTABLE CAR ESPRESSO MAKER

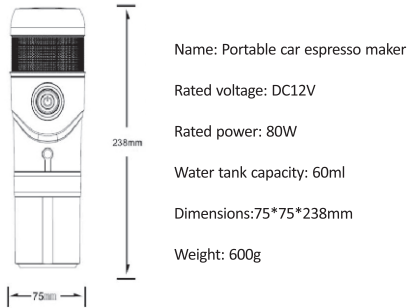
WITH 3 DIFFERENT ADAPTERS

SKU H4

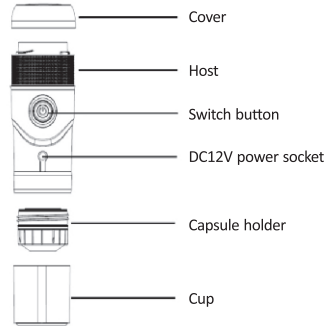
Before use

Please read carefully before using this product.

Product structure

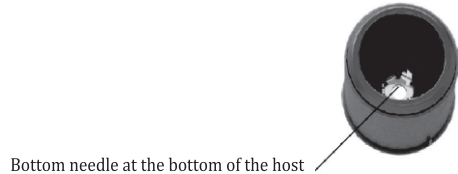
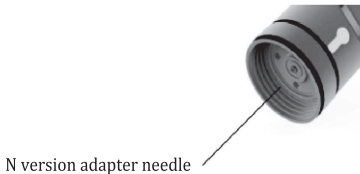


Product parameters



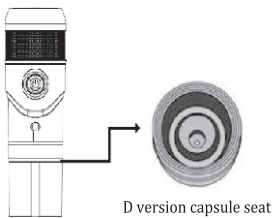
Precautions

1. Please use the corresponding coffee capsules according to different versions (see outer box).
2. After filling the capsule, please confirm whether the capsule holder and the host are tight to prevent water leakage.
3. When adding water to the tank, the water volume cannot exceed the maximum water level line and must be pure water.
4. Suitable for use with DC12V car power supply, home adapter.
5. When removing the coffee capsule after the extraction, be careful of steam burns.
6. Be careful of stabbing (the bottom of the main unit and the N-type adapter needle) when using or cleaning.
7. When cleaning, the main part should not be soaked in water and cleaned. Wipe it with a damp cloth.



Instruction manual

Product specifications and operating procedures : D version



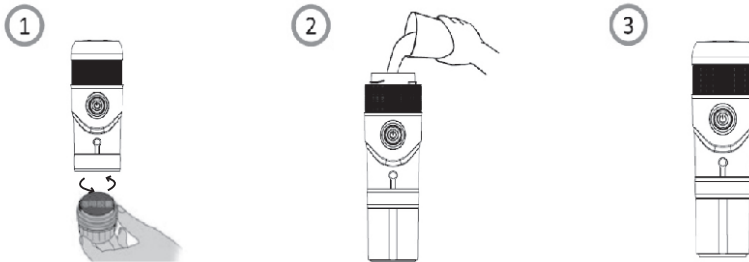
Coffee capsule filling (using Dolce Gusto coffee capsule):



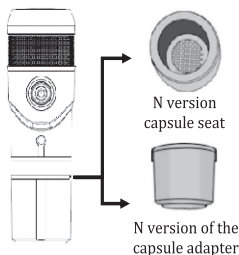
Put the coffee capsule directly into the D version capsule seat.

Extracting coffee

1. Insert the capsule holder of the Dolce Gusto coffee capsule into the bottom of the main unit, ensuring tightening.
2. Put the product into the cup, then rotate the top cover to remove it, pour the appropriate amount of cold water, and then rotate the top cover.
3. Connect the product to the DC12V power supply, then press the switch to start the product and wait for 5-7 minutes for a cup of coffee.



Product specifications and operating procedures : N version



Coffee capsule filling (using Nespresso genuine capsules):



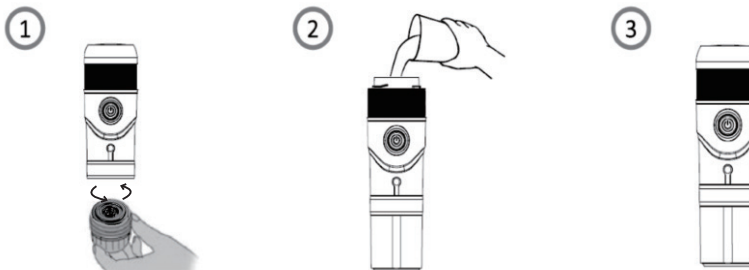
1. Put the capsule into the N-piece capsule upside down.



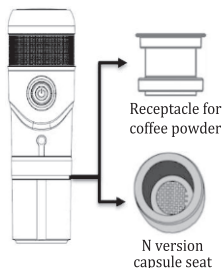
2. Put the N version of the adapter, the outer wall of the adapter is aligned with the groove on the inner wall of the base and gently pressed.

Extracting coffee

1. Insert the capsule holder of the Nespresso coffee capsule into the bottom of the main unit, ensuring tightening.
2. Put the product into the cup, then rotate the top cover to remove it, pour the appropriate amount of cold water, and then rotate the top cover.
3. Connect the product to the DC12V power supply, then press the switch to start the product and wait for 5-7 minutes for a cup of coffee.



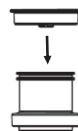
Product specifications and operating procedures : Coffee powder



Coffee powder filling:



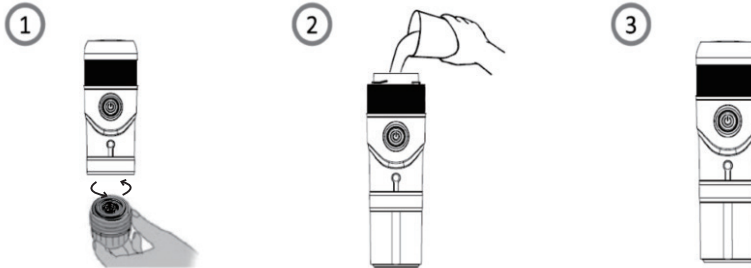
1. Use the spoon to add the coffee powder.



2. Use the cap to close the coffee powder container.

Extracting coffee

1. Insert the ground coffee container into the Nespresso capsule seat. Insert it into the main unit, making sure to tighten it securely.
2. Put the product into the cup, then rotate the top cover to remove it, pour the appropriate amount of cold water, and then rotate the top cover.
3. Connect the product to the DC12V power supply, then press the switch to start the product and wait for 5-7 minutes for a cup of coffee.

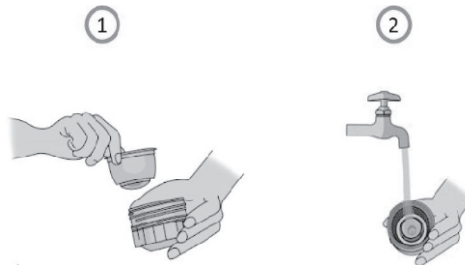


Cleaning

After making coffee every time

1. After the standby unit is completely cooled, remove and discard the used coffee capsules in the base.
2. Rinse the base with clean water. There are many mesh holes at the bottom of the base. Please use a brush to rinse and ensure that the mesh is not blocked.
3. The main body can be scrubbed with a damp cloth.

Note : The main body cannot be soaked in water.



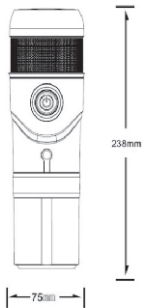
Questions / answers

1. The indicator light flashes quickly and cannot work :
This is because the heater temperature is too high, the product is protected. If there is no water, please add . Before filling the tank, disconnect the unit from the power supply. Once the tank is full, plug the unit back in and turn it back on.
2. Water leaks at the capsule seat connection :
This is because the capsule seat is not tightened, please tighten the capsule seat.
3. The indicator is not lit and cannot work :
This is because the power supply is not connected and please reconnected.
4. When the machine is in the heating state, the ON/OFF button flashes the red light, and when the machine is not heated, the blue light flashes.
5. When the machine is powered on, the ON/OFF button flashes red twice and blue twice. After the blue light blinks twice, press the On/key again to start making coffee. If the machine does not work after first pressing the button, please press it again.

Antes de usar

Lea atentamente antes de usar.

Composición del producto



Nombre: Cafetera espresso portátil para coche

Voltaje nominal: DC12V

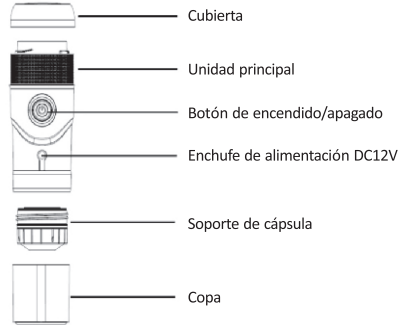
Potencia nominal: 80 W

Capacidad del depósito de agua: 60 ml

Dimensiones: 75 * 75 * 238 mm

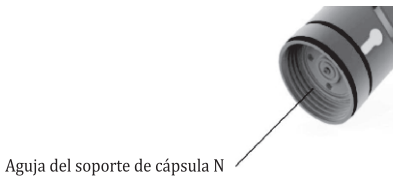
Peso: 600g

Características del producto



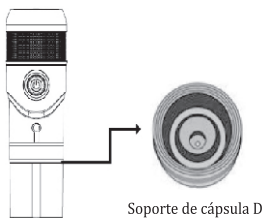
Precauciones de uso

1. Por favor, utilice las cápsulas de café adecuadas para los diferentes porta-cápsulas (ver recuadros).
2. Después de insertar la cápsula en el soporte de la cápsula, asegúrese de que el soporte de la cápsula y la unidad principal del dispositivo estén bien apretados para evitar fugas de agua.
3. El volumen de agua en el depósito no deberá superar el nivel máximo de agua y el agua utilizada deberá ser potable.
4. Funciona con una toma de mechero DC12V.
5. Al retirar la cápsula de café después de su uso, tenga cuidado con las quemaduras.
6. Tenga cuidado de no lesionarse (con la parte inferior de la unidad principal y la aguja del soporte de la cápsula N) al utilizar o realizar el mantenimiento de la unidad.
7. Durante el mantenimiento, la unidad principal no debe empaparse de agua ni limpiarse. Simplemente límpiela con un paño húmedo.



Modo de empleo

Características del producto y funcionamiento : Soporte de cápsula D



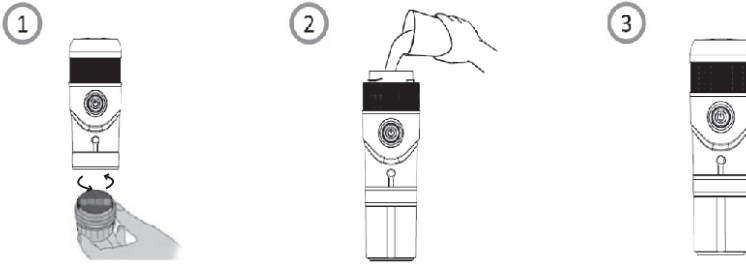
Collocazione delle capsule di caffè
(capsulas Dolce Gusto):



Coloque la cápsula de café directamente en el soporte de la cápsula D.

Preparación del café

1. Insertar el porta-cápsula de café Dolce Gusto en la unidad principal, asegurándose de que esté bien apretado.
2. Fije la taza debajo del aparato, desenrosque la tapa para quitarla, vierta la cantidad adecuada de agua fría y vuelva a enroscar la tapa.
3. Conecte la cafetera una fuente de alimentación de 12 V CC, y luego pulse el botón de encendido/apagado para encenderla. Espere de 5 a 7 minutos para tomar una taza de café.



Características del producto y funcionamiento : Soporte de cápsula N



Colocación de las cápsulas de café (cápsulas Nespresso):

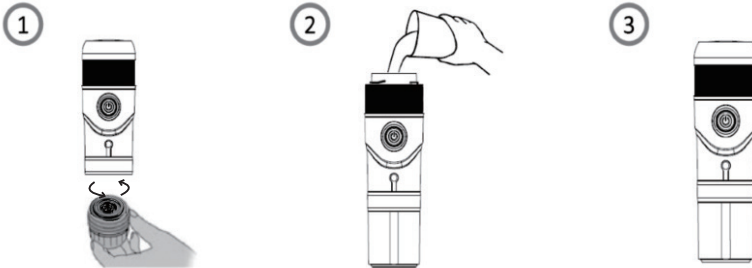


1. Inserte la cápsula boca abajo en el soporte N.

2. Coloque el adaptador del soporte de la cápsula N en el soporte, la pared exterior del adaptador está alineada con la ranura de la pared interior del soporte.

Preparación del café

1. Inserte el porta-cápsulas para las cápsulas de café Nespresso en la unidad principal, asegurando un apriete adecuado.
2. Fije la taza debajo del aparato, desenrosque la tapa para quitarla, vierta la cantidad adecuada de agua fría y vuelva a enroscar la tapa.
3. Conecte la cafetera una fuente de alimentación de 12 V CC, y luego pulse el botón de encendido/apagado para encenderla. Espere de 5 a 7 minutos para tomar una taza de café.



Características del producto y funcionamiento : Café molido



Colocación del café molido:

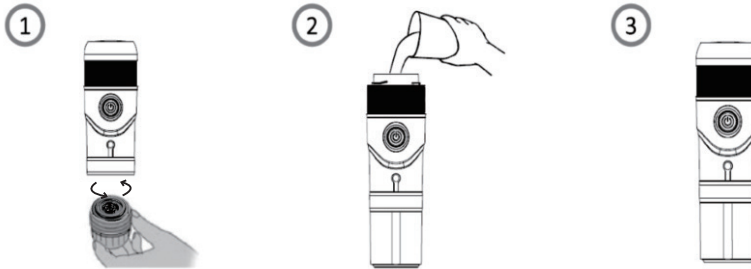


1. Utilizar la cuchara para añadir el café café molido.

2. Cierre el contenedor de café molido con el tapón.

Preparación del café

1. Inserte el recipiente de café molido en el asiento de la cápsula Nespresso. Insértelo en la unidad principal, asegurándose de apretarlo bien.
2. Fije la taza debajo del aparato, desenrosque la tapa para quitarla, vierta la cantidad adecuada de agua fría y vuelva a enroscar la tapa.
3. Conecte la cafetera una fuente de alimentación de 12 V CC, y luego pulse el botón de encendido/apagado para encenderla. Espere de 5 a 7 minutos para tomar una taza de café.

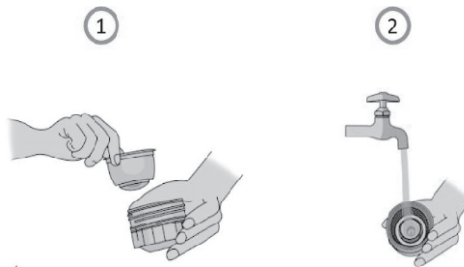


Mantenimiento

Después de cada café

1. Una vez que la unidad principal esté completamente fría, retire y deseche las cápsulas de café usadas.
2. Enjuague el soporte de la cápsula con agua clara. Hay muchos agujeros en la parte inferior del soporte de la cápsula N. Utilice un cepillo para limpiar el soporte de la cápsula y asegúrese de que los agujeros no estén bloqueados.
3. La unidad principal se puede limpiar con un paño húmedo.

Nota : La unidad principal no se puede mojar en agua.



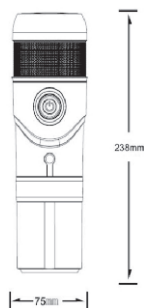
Preguntas y respuestas

1. La luz parpadea rápidamente, el dispositivo no funciona :
La temperatura de la unidad es demasiado alta, la protección contra sobrecalentamiento ha sido activada. Si no hay agua, añada más en el tanque. Antes de llenar el depósito, desconectar el aparato de la red eléctrica. Una vez que el depósito esté lleno, conecte de nuevo la unidad y vuelva a encenderla.
2. Hay una fuga de agua en la conexión con el soporte de la cápsula :
El soporte de la cápsula no está suficientemente apretado, por favor aprete el soporte de la cápsula correctamente.
3. La luz no está encendida, el dispositivo no funciona :
La fuente de alimentación no está conectada, por favor reconéctela.
4. Cuando la máquina está en estado de calentamiento, el botón de encendido/apagado parpadea con la luz roja, y cuando la máquina no se calienta, la luz azul parpadea.
5. Cuando la máquina está encendida, el botón de encendido / apagado parpadea en rojo dos veces y en azul dos veces. Después de que la luz azul parpadee dos veces, presione la tecla Encendido / nuevamente para comenzar a preparar café. Si la máquina no funciona después de presionar el botón por primera vez, presiónelo nuevamente.

Avant utilisation

Lisez attentivement la notice avant l'utilisation de l'appareil.

Composition du produit



Nom: Machine à espresso portable pour voiture

Tension nominale: DC12V

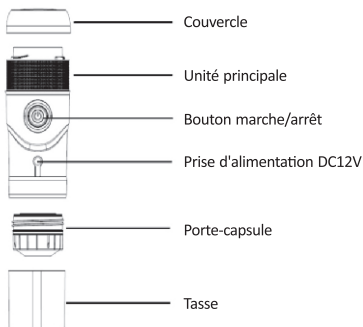
Puissance nominale : 80W

Capacité du réservoir d'eau : 60 ml

Dimensions : 75*75*238mm

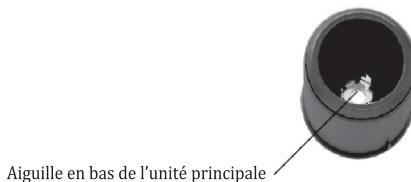
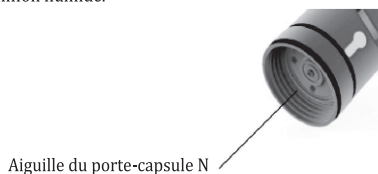
Poids : 600g

Caractéristiques du produit



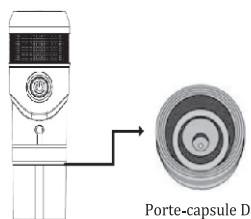
Précautions d'emploi

1. Veuillez utiliser les capsules de café adaptées aux différents porte capsules (voir encadrés).
2. Après avoir mis en place la capsule dans le porte-capsule, assurez-vous que le porte-capsule et l'unité principale de l'appareil soient bien serrés pour éviter toute fuite d'eau.
3. Le volume d'eau dans le réservoir ne doit pas dépasser le niveau d'eau maximal et l'eau utilisée doit être potable.
4. Fonctionne avec une alimentation DC12V allume cigare.
5. Lorsque vous retirez la capsule de café après utilisation, faites attention aux brûlures.
6. Attention de ne pas vous blesser (avec le bas de l'unité principale et l'aiguille du porte-capsule N) lors de l'utilisation de l'appareil ou de son entretien.
7. Lors de l'entretien, l'unité principale ne doit pas être trempée dans l'eau ni nettoyée. Essuyez-la simplement avec un chiffon humide.



Mode D'emploi

Caractéristiques du produit et fonctionnement : Porte-capsule D



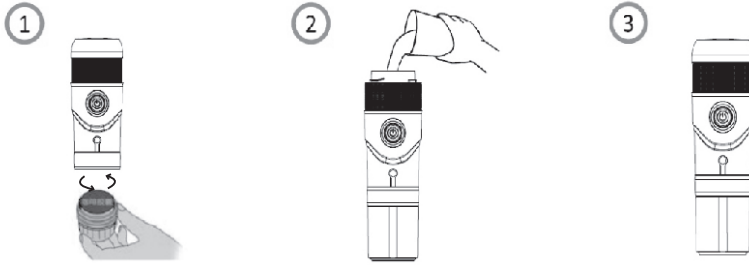
Mise en place des capsules de café
(capsules Dolce Gusto):



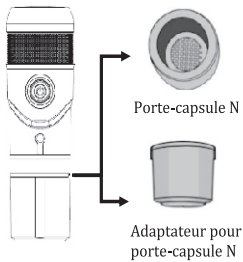
Placer la capsule de café directement dans le porte-capsule D.

Préparation du café

1. Insérez le porte-capsule pour capsule de café Dolce Gusto dans l'unité principale, en vous assurant bien du serrage.
2. Clipsez la tasse sous l'appareil, dévissez le couvercle pour le retirer, versez la quantité d'eau froide appropriée, puis revissez le couvercle.
3. Connectez l'appareil à une alimentation DC12V, puis appuyez sur le bouton marche/arrêt pour mettre en route l'appareil. Attendez 5-7 minutes pour une tasse de café.



Caractéristiques du produit et fonctionnement : Porte-capsule N



Mise en place des capsules de café (capsules Nespresso):



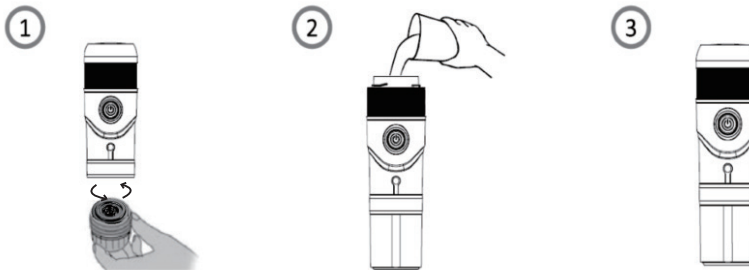
1. Mettez en place à l'envers la capsule dans le porte-capsule N.



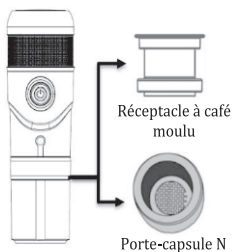
2. Placez l'adaptateur pour porte-capsule N dans le-porte capsule, la paroi extérieure de l'adaptateur est alignée avec la rainure de la paroi intérieure du porte-capsule.

Préparation du café

1. Insérez le porte-capsule pour capsule de café Nespresso dans l'unité principale, en assurant bien le serrage.
2. Clipsez la tasse sous l'appareil, dévissez le couvercle pour le retirer, versez la quantité d'eau froide appropriée, puis revissez le couvercle.
3. Connectez l'appareil à une alimentation DC12V, puis appuyez sur le bouton marche/arrêt pour mettre en route l'appareil. Attendez 5-7 minutes pour une tasse de café.



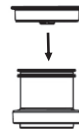
Caractéristiques du produit et fonctionnement : Café moulu



Mise en place du café moulu:



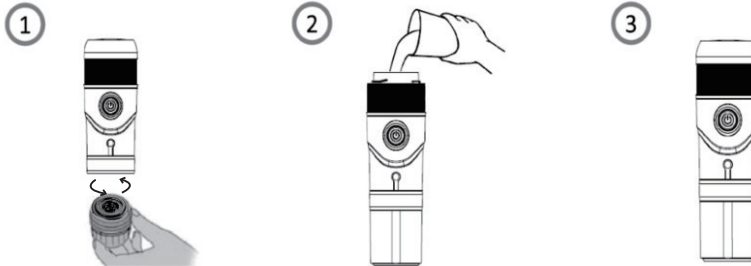
1. Utiliser la cuillère pour ajouter le café moulu.



2. Utiliser le couvercle pour fermer le réceptacle du café moulu.

Préparation du café

1. Insérez le réceptacle à café moulu dans le porte-capsule N. Insérez le tout dans l'unité principale, en assurant bien le serrage.
2. Clipsez la tasse sous l'appareil, dévissez le couvercle pour le retirer, versez la quantité d'eau froide appropriée, puis revissez le couvercle.
3. Connectez l'appareil à une alimentation DC12V, puis appuyez sur le bouton marche/arrêt pour mettre en route l'appareil. Attendez 5-7 minutes pour une tasse de café.

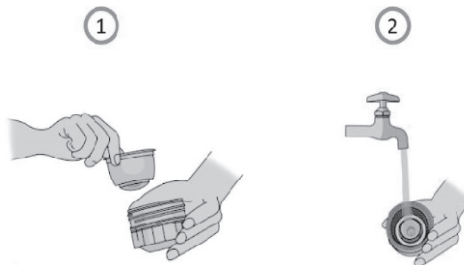


Entretien

Après chaque café

1. Une fois que l'unité principale est totalement refroidie, retirez et jetez les capsules de café usagées.
2. Rincez le porte-capsule avec de l'eau claire. Il y a beaucoup de trous au fond du porte-capsule N. Utiliser une brosse pour nettoyer le porte-capsule et assurez-vous que les trous ne soient pas obstrués.
3. L'unité principale peut être nettoyée avec un chiffon humide.

Note : L'unité principale ne peut pas être trempée dans l'eau.



Questions / réponses

1. Le voyant clignote rapidement, l'appareil ne fonctionne pas :
La température de l'appareil est trop élevée, la protection de sur-chauffe s'est actionnée. S'il n'y a pas d'eau, ajoutez-en dans le réservoir. Au préalable, avant de remplir le réservoir, débranchez l'appareil. Une fois le réservoir rempli, rebranchez l'appareil et rallumez-le.
2. Il y a une fuite d'eau au niveau du raccord avec le porte-capsule :
Le porte-capsule n'est pas suffisamment serré, veuillez serrer correctement le porte-capsule.
3. Le voyant n'est pas allumé, l'appareil ne fonctionne pas :
L'alimentation électrique n'est pas branchée, veuillez la rebrancher.
4. Lorsque la machine est en état de chauffage, le bouton marche / arrêt fait clignoter le voyant rouge et lorsque la machine n'est pas chauffée, le voyant bleu clignote.
5. Lorsque la machine est sous tension, le bouton Marche/Arrêt clignote deux fois en rouge et deux fois en bleu. Une fois que le voyant bleu a clignoté deux fois, appuyez à nouveau sur la touche On/ pour commencer à préparer du café. Si la machine ne fonctionne pas après avoir appuyé sur le bouton pour la première fois, veuillez l'appuyer à nouveau.

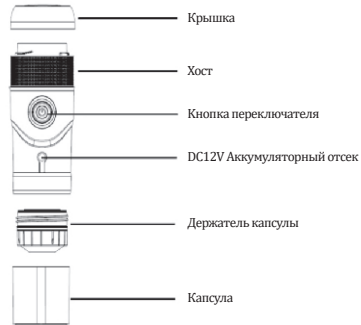
Перед использованием

Пожалуйста, ознакомьтесь с этим руководством перед использованием данного продукта.

Структура изделия



Параметры изделия

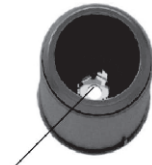


Меры предосторожности

1. Пожалуйста, используйте соответствующие кофейные капсулы в соответствии с различными версиями (см. внешнюю коробку)
2. После заполнения капсулы, пожалуйста, убедитесь, что держатель капсулы и хозяин плотно прилегают, чтобы предотвратить утечку воды.
3. При добавлении воды в резервуар, объем воды не может превышать линию максимального уровня воды и должен быть чистой водой.
4. Подходит для использования с автомобильным блоком питания DC12V, домашним адаптером.
5. При извлечении кофейной капсулы после экстракции, будьте осторожны с паровыми ударами.
6. Будьте осторожны с ударами (нижняя часть основного блока и игла адаптера N-типа) при использовании или чистке.
7. При чистке, основная часть не должна быть смочена водой и очищена, протрите ее влажной тканью.



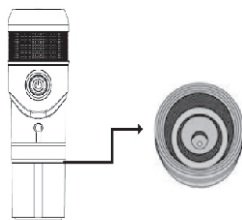
Адаптерная игла исполнения N



Нижняя игла в нижней части хоста

Руководство

Заполнение кофейной капсулы [с использованием кофейной капсулы Dolce Gusto]:



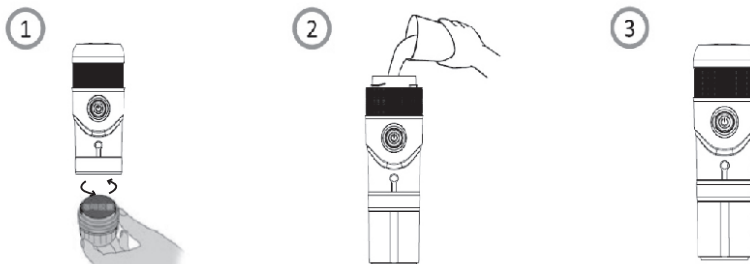
Место для капсулы серия D



Поместите кофейную капсулу непосредственно в гнездо для капсулы версии D.

Экстракция кофе

1. Вставьте держатель капсулы кофе Dolce Gusto в нижнюю часть основного блока, обеспечив затяжку.
2. Поместите изделие в чашку, затем поверните верхнюю крышку для удаления налейте соответствующее количество холодной воды, а затем поверните верхнюю крышку.
3. Подключите изделие к источнику питания DC12V, затем нажмите на выключатель, чтобы запустить изделие, и подождите 5-7 минут, чтобы получить чашку кофе.



Технические характеристики продукта и процедуры эксплуатации : Версия N



Заправка кофейных капсул (с использованием фирменных капсул Nespresso):



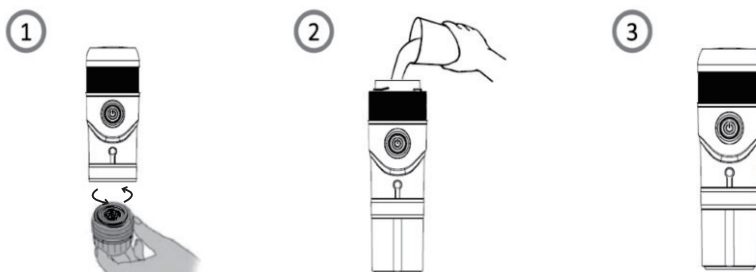
1. Поместите капсулу в N-образную капсулу вверх дном.



2. Установите N-версию адаптера, внешнюю стенку адаптера совместите с пазом на внутренней стенке основания и слегка

Экстракция кофе

1. Вставьте держатель капсулы кофе Nespresso в нижнюю часть основного блока, обеспечив затяжку.
2. Поместите изделие в чашку, затем поверните верхнюю крышку, чтобы снять ее, налейте соответствующее количество холодной воды, а затем поверните верхнюю крышку.
3. Подключите изделие к источнику питания DC12V, затем нажмите выключатель, чтобы запустить изделие, и подождите 5-7 минут, чтобы получить чашку кофе.



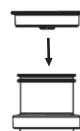
Технические характеристики продукта и процедуры эксплуатации : Кофейный порошок



Засыпка кофейного порошка:



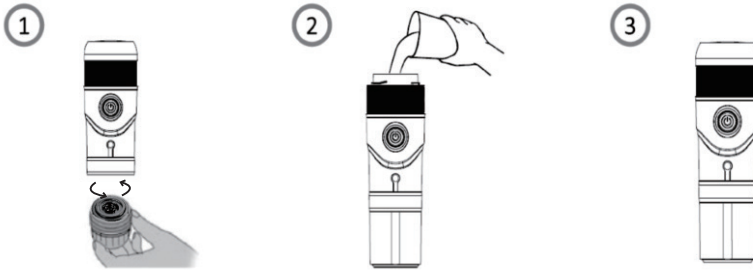
Используйте ложку, чтобы добавить кофейный порошок



2. Используйте крышку, чтобы закрыть контейнер с кофейным порошком

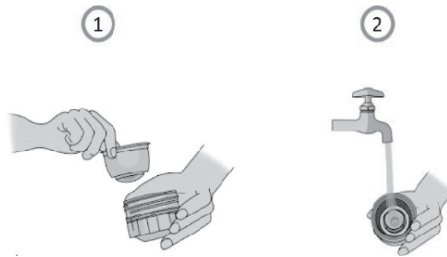
Экстракция кофе

1. Вставьте держатель капсулы кофе Nespresso в нижнюю часть основного блока, обеспечив затяжку.
2. Поместите изделие в чашку, затем поверните верхнюю крышку, чтобы снять ее, налейте соответствующее количество холодной воды, а затем поверните верхнюю крышку.
3. Подключите изделие к источнику питания DC12V, затем нажмите выключатель, чтобы запустить изделие, и подождите 5-7 минут, чтобы получить чашку кофе.



Экстракция кофе

1. После полного охлаждения устройства в режиме ожидания извлеките и выбросьте использованные кофейные капсулы в основании.
 2. Промойте основание чистой водой. В нижней части основания имеется множество отверстий для сетки. Пожалуйста, используйте щетку для промывки и убедитесь, что сетка не засорилась.
 3. Основной корпус можно протереть влажной тряпкой.
- Примечание: Основной корпус нельзя замачивать в воде.



Вопросы / ответы

1. Индикатор быстро мигает и не может работать:
Это происходит потому, что температура нагревателя слишком высока, продукт защищен. Если нет воды, пожалуйста, добавьте. Перед наполнением резервуара отключите прибор от сети. Как только резервуар заполнится, подключите устройство обратно и включите его.
2. Утечка воды в месте соединения седла капсулы:
Это происходит потому, что седло капсулы не затянуто, пожалуйста, затяните седло капсулы.
3. Индикатор не горит и не работает:
Это происходит потому, что источник питания не подключен, пожалуйста, подключите его снова.
4. Когда машина находится в состоянии нагрева, кнопка ON/OFF мигает красным светом, а когда машина не нагревается, мигает синий свет.
5. Когда машина включена, кнопка ON/OFF дважды мигает красным и дважды синим светом. После того как синий индикатор мигнет дважды, снова нажмите кнопку ВКЛ/ВЫКЛ, чтобы начать заваривание кофе. Если машина не работает после первого нажатия кнопки, пожалуйста, нажмите ее еще раз.

Prima dell'uso

Leggere attentamente prima dell'uso.

Composizione del prodotto



Nome: Macchina per caffè espresso portatile per auto

Tensione nominale: DC12V

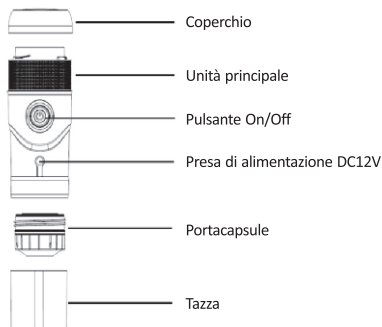
Potenza nominale: 80W

Capacità serbatoio acqua: 60 ml

Dimensioni: 75*75*238mm

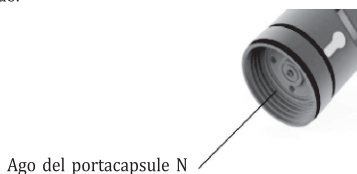
Peso: 600 g

Caratteristiche del prodotto



Precauzioni per l'uso

1. Utilizzare le cialde di caffè adatte ai diversi porta capsule (vedi scatole).
2. Dopo aver inserito la capsula nel portacapsule, assicurarsi che il portacapsule e l'unità principale del dispositivo siano serrati saldamente per evitare perdite d'acqua.
3. Il volume d'acqua nel serbatoio non deve superare il livello massimo d'acqua e l'acqua utilizzata deve essere potabile.
4. Funziona con un alimentatore per accendisigari DC12V.
5. Quando si rimuove la capsula di caffè dopo l'uso, prestare attenzione alle ustioni.
6. Fare attenzione a non ferirsi (con la parte inferiore dell'unità principale e l'ago sul supporto della capsula N) durante l'uso o la manutenzione dell'unità.
7. Durante la manutenzione, l'unità principale non deve essere immersa in acqua o pulita. Basta strofinare con un panno umido.



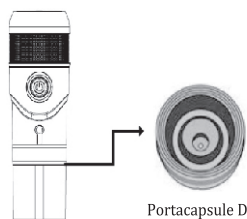
Ago del portacapsule N



Ago sul fondo dell'unità principale

Istruzioni per l'uso

Caratteristiche e funzionamento del prodotto : Portacapsule D



Portacapsule D

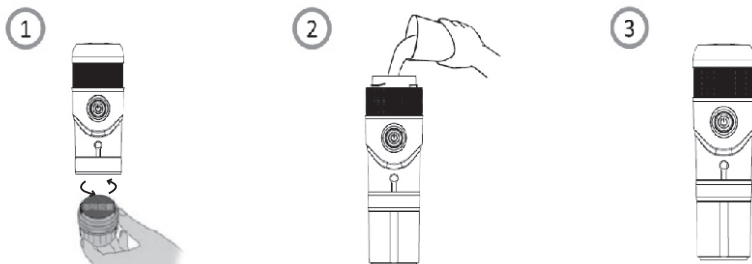
Collocazione delle capsule di caffè (capsule Dolce Gusto):



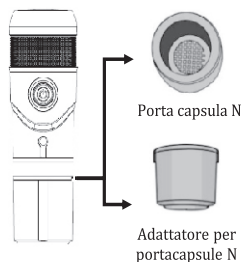
Collocare la capsula di caffè direttamente nel portacapsule D.

Preparazione del caffè

1. Inserire il porta capsule Dolce Gusto nell'unità principale, assicurandosi che sia ben serrato.
2. Agganciare la tazza sotto l'apparecchio, svitare il coperchio per rimuoverlo, versare la giusta quantità di acqua fredda, quindi riavvitare il coperchio.
3. Collegare il dispositivo ad un alimentatore DC12V, quindi premere il pulsante on/off per accendere il dispositivo. Attendere 5-7 minuti per una tazza di caffè.



Caratteristiche del prodotto e funzionamento : Porta capsula N



Collocazione delle capsule di caffè (capsule Dolce Gusto):



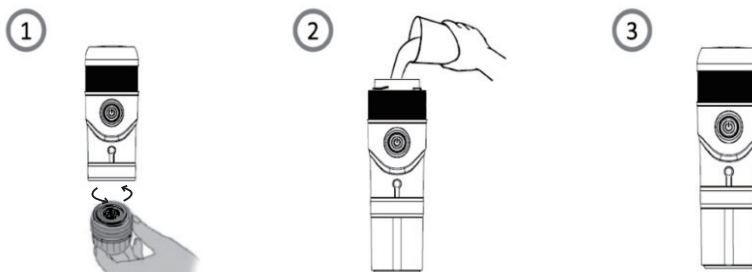
1. Inserire la capsula capovolta nel portacapsula N.



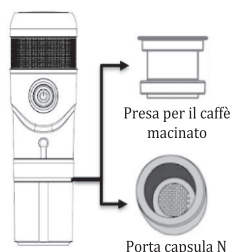
2. Inserire l'adattatore del supporto per capsule a N nel supporto, la parete esterna dell'adattatore è allineata con la scanalatura nella parete interna del supporto.

Preparazione del caffè

1. Inserire il porta capsule per capsule di caffè Nespresso nell'unità principale, garantendo un serraggio corretto.
2. Agganciare la tazza sotto l'apparecchio, svitare il coperchio per rimuoverlo, versare la giusta quantità di acqua fredda, quindi riavvitare il coperchio.
3. Collegare il dispositivo ad un alimentatore DC12V, quindi premere il pulsante on/off per accendere il dispositivo. Attendere 5-7 minuti per una tazza di caffè.



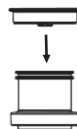
Caratteristiche del prodotto e funzionamento : Caffè macinato



Collocare il caffè macinato:



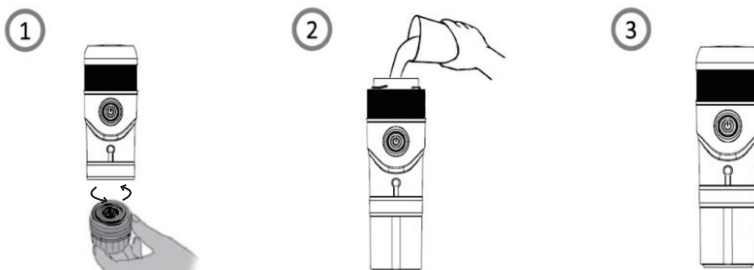
1. Usare il cucchiaino per aggiungere il caffè macinato.



2. Chiudere il contenitore del caffè macinato con il tappo.

Preparazione del caffè

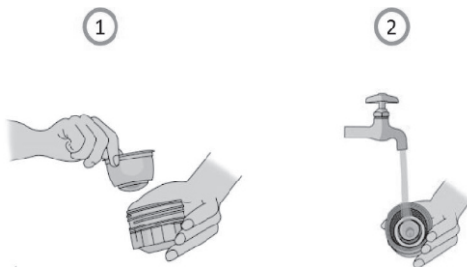
1. Inserire il contenitore del caffè macinato nella sede della capsula Nespresso. Inserirlo nell'unità principale, assicurandosi di serrarlo saldamente.
2. Agganciare la tazza sotto l'apparecchio, svitare il coperchio per rimuoverlo, versare la giusta quantità di acqua fredda, quindi riavvitare il coperchio.
3. Collegare il dispositivo ad un alimentatore DC12V, quindi premere il pulsante on/off per accendere il dispositivo. Attendere 5-7 minuti per una tazza di caffè.



Manutenzione

Dopo ogni caffè

1. Una volta che l'unità principale è completamente raffreddata, rimuovere e smaltire le capsule di caffè usate.
 2. Sciacquare il porta capsule con acqua pulita. Ci sono molti fori sul fondo del portacapsule N. Usare una spazzola per pulire il portacapsule e assicurarsi che i fori non siano bloccati.
 3. L'unità principale può essere pulita con un panno umido.
- Nota: L'unità principale non può essere immersa in acqua.



Domande / risposte

1. La luce lampeggia rapidamente, il dispositivo non funziona :
La temperatura dell'unità è troppo alta, la protezione contro il surriscaldamento è stata attivata. Se non c'è acqua, aggiungerne di più nel serbatoio. Prima di riempire il serbatoio, scollegare l'unità dall'alimentazione elettrica. Una volta che il serbatoio è pieno, reinserire l'unità e riaccenderla.
2. C'è una perdita d'acqua sul collegamento con il portacapsule :
Il portacapsule non è abbastanza stretto, si prega di serrare correttamente il portacapsule.
3. La luce non è accesa, il dispositivo non funziona :
L'alimentatore non è collegato, si prega di ricollegarlo.
4. Quando la macchina è in stato di riscaldamento, il pulsante On / Off fa lampeggiare la luce rossa e quando la macchina non è riscaldata, la luce blu lampeggia.
5. Quando la macchina è accesa, il pulsante On/Off lampeggia due volte in rosso e due volte in blu. Dopo che la spia blu ha lampeggiato due volte, premere nuovamente il tasto On/ per iniziare a preparare il caffè. Se la macchina non funziona dopo aver premuto prima il pulsante, premerlo nuovamente.

Vor Gebrauch

Vor Gebrauch aufmerksam lesen.

Bestandteile des Produkts



Name: Tragbare Auto-Espressomaschine

Nennspannung: DC12V

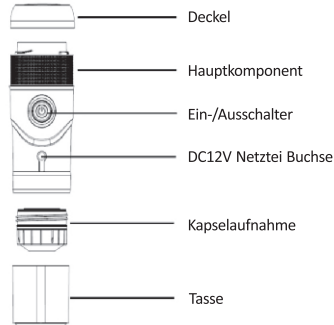
Nennleistung: 80W

Kapazität des Wassertanks: 60ml

Abmessungen: 75*75*238mm

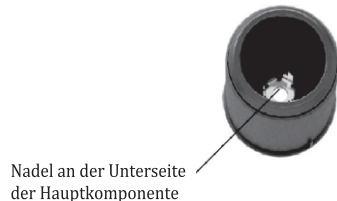
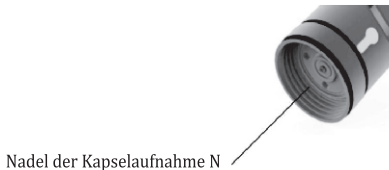
Gewicht: 600g

Produktmerkmale



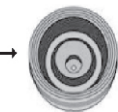
Vorsichtsmaßnahmen für den Gebrauch

1. Bitte verwenden Sie die für die verschiedenen Kapselaufnahmen geeigneten Kaffeekapseln (siehe Kästen).
2. Nach dem Einsetzen der Kapsel in die Kapselaufnahme ist darauf zu achten, dass die Kapselaufnahme in der Hauptkomponente des Gerätes fest angezogen ist, um ein Austreten von Wasser zu verhindern.
3. Die Wassermenge im Tank darf den maximalen Wasserstand nicht überschreiten und es muss Trinkwasser verwendet werden.
4. Funktioniert mit einem DC12V Zigarettenanzünder-Netzteil.
5. Wenn Sie die Kaffeekapsel nach Gebrauch entfernen, achten Sie darauf, sich nicht zu verbrennen.
6. Achten Sie darauf, dass Sie sich bei Verwendung oder Unterhalt des Gerätes nicht verletzen (an der Unterseite der Hauptkomponente und der Nadel auf der N-Kapselhalterung).
7. Während des Unterhalts darf die Hauptkomponente nicht in Wasser getaucht oder gereinigt werden. Wischen Sie sie einfach mit einem feuchten Tuch ab.



Gebrauchsanweisung

Produktmerkmale und Funktionsweise : Kapselaufnahme D



Kapselaufnahme D

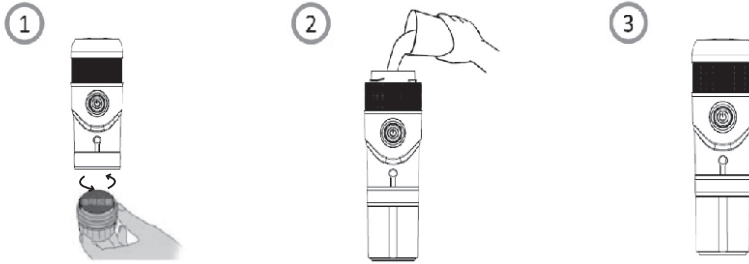
Einsetzen der Kaffeekapseln (Dolce Gusto Kapseln):



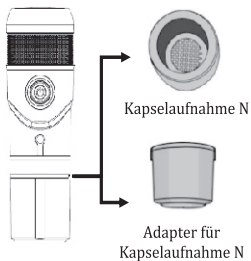
Setzen Sie die Kaffeekapsel direkt in die Kapselaufnahme D ein

Kaffeezubereitung

1. Setzen Sie die Dolce Gusto Kaffeekapselaufnahme in die Hauptkomponente ein und achten Sie darauf, dass sie fest angezogen ist.
2. Befestigen Sie die Tasse unter dem Gerät, schrauben Sie den Deckel ab, um ihn zu entfernen, füllen Sie die entsprechende Menge kalten Wassers ein und schrauben Sie den Deckel dann wieder auf.
3. Schließen Sie das Gerät an eine DC12V-Stromversorgung an und drücken Sie dann die Ein-/Aus-Taste, um das Gerät einzuschalten. Warten Sie für eine Tasse Kaffee 5-7 Minuten.



Produktmerkmale und Funktionsweise : Kapselaufnahme N



Einsetzen der Kaffee kapseln (Nespresso Kapseln):



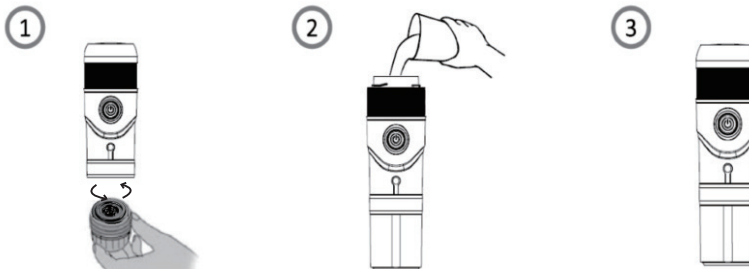
1. Legen Sie die Kapsel verkehrt herum in die Kapselaufnahme N ein.



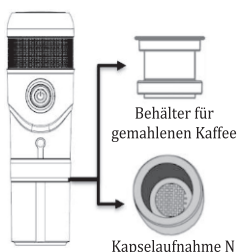
2. Setzen Sie den Adapter für Kapselaufnahme N in den Halter ein, die Außenwand des Adapters ist an der Nut in der Innenwand der Aufnahme auszurichten.

Kaffeezubereitung

1. Setzen Sie die Kapselaufnahme für Nespresso-Kaffee kapseln in die Hauptkomponente ein und ziehen Sie sie gut fest.
2. Befestigen Sie die Tasse unter dem Gerät, schrauben Sie den Deckel ab, um ihn zu entfernen, füllen Sie die entsprechende Menge kalten Wassers ein und schrauben Sie den Deckel dann wieder auf.
3. Schließen Sie das Gerät an eine DC12V-Stromversorgung an und drücken Sie dann die Ein-/Aus-Taste, um das Gerät einzuschalten. Warten Sie für eine Tasse Kaffee 5-7 Minuten.



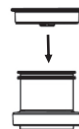
Produktmerkmale und Funktionsweise : Gemahlener Kaffee



Einlegen des gemahlene n Kaffees:



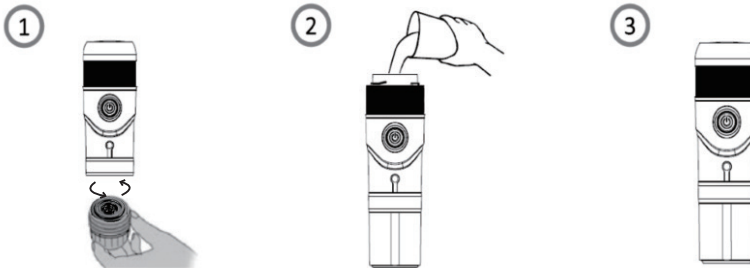
1. Benutzen Sie den Löffel, um den gemahlene n Kaffee.



2. Verschließen Sie den Kaffee pulverbehälter mit der Kappe.

Kaffeezubereitung

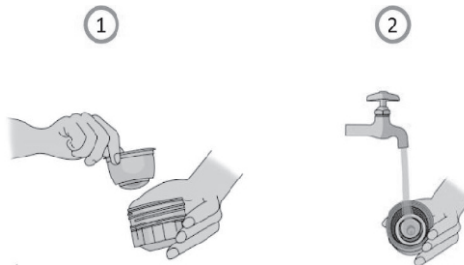
1. Setzen Sie den Behälter für gemahlene Kaffee in den Sitz der Nespresso-Kapsel ein. Setzen Sie ihn in das Hauptgerät ein und achten Sie darauf, dass er fest angezogen ist.
2. Befestigen Sie die Tasse unter dem Gerät, schrauben Sie den Deckel ab, um ihn zu entfernen, füllen Sie die entsprechende Menge kalten Wassers ein und schrauben Sie den Deckel dann wieder auf.
3. Schließen Sie das Gerät an eine DC12V-Stromversorgung an und drücken Sie dann die Ein-/Aus-Taste, um das Gerät einzuschalten. Warten Sie für eine Tasse Kaffee 5-7 Minuten.



Unterhalt

Nach jedem Kaffee

1. Sobald die Hauptkomponente vollständig abgekühlt ist, entfernen und entsorgen Sie die gebrauchten Kaffeekapseln.
 2. Spülen Sie die Kapselaufnahme mit klarem Wasser. Im Boden der Kapselaufnahme N befinden sich zahlreiche Löcher. Reinigen Sie die Kapselaufnahme mit einer Bürste, um sicherzustellen, dass die Löcher nicht zugesetzt sind.
 3. Die Hauptkomponente kann mit einem feuchten Tuch gereinigt werden.
- Hinweis: Die Hauptkomponente darf nicht in Wasser getaucht werden.



Fragen und Antworten

1. Die Leuchte blinkt schnell, das Gerät funktioniert nicht :
Die Temperatur des Gerätes ist zu hoch, der Überhitzungsschutz wurde aktiviert. Wenn der Tank leer ist, füllen Sie Wasser nach. Vor dem Befüllen des Tanks ist das Gerät vom Stromnetz zu trennen. Sobald der Tank voll ist, schließen Sie das Gerät wieder an und schalten Sie es wieder ein.
2. An der Verbindung mit der Kapselaufnahme tritt Wasser aus :
Die Kapselaufnahme ist nicht fest genug angezogen, bitte ziehen Sie die Kapselaufnahme richtig fest.
3. Die Leuchte ist aus, das Gerät funktioniert nicht :
Die Stromversorgung ist nicht angeschlossen, bitte schließen Sie das Gerät wieder an.
4. Wenn sich die Maschine im Heizzustand befindet, blinkt die Ein-/Aus-Taste das rote Licht, und wenn die Maschine nicht aufgeheizt ist, blinkt das blaue Licht.
5. Wenn das Gerät eingeschaltet ist, blinkt die Ein / Aus -Taste zweimal rot und zweimal blau. Nachdem das blaue Licht zweimal blinkt, drücken Sie erneut die Taste On/, um mit der Kaffeezubereitung zu beginnen. Wenn die Maschine nach dem ersten Drücken der Taste nicht funktioniert, drücken Sie sie bitte erneut.

Voor de ingebruikname

Aandacht lezen voor gebruik.

Samenstelling van het product



Naam: Draagbare auto-esspressomachine

Nominale spanning: DC12V

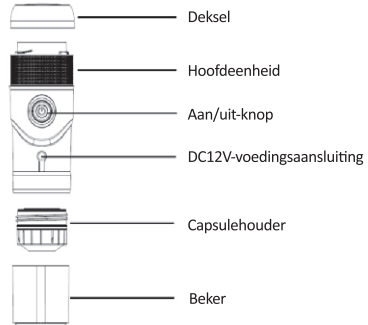
Nominaal vermogen: 80W

Capaciteit watertank: 60 ml

Afmetingen: 75 * 75 * 238 mm

Gewicht: 600g

Producteigenschappen



Voorzorgsmaatregelen

1. Gelieve koffiecapsules te gebruiken die geschikt zijn voor de verschillende capsulehouders (zie de kaders).
2. Nadat u de capsule in de capsulehouder heeft geplaatst, moet u ervoor zorgen dat de capsulehouder en de hoofdeenheid van het apparaat goed zijn vastgedraaid om waterlekage te voorkomen.
3. De hoeveelheid water in de tank mag het maximale waterniveau niet overschrijden en het gebruikte water moet drinkbaar zijn.
4. Werkt met een DC12V - sigarettenaanstekervoeding.
5. Wees voorzichtig voor brandwonden als u de koffiecapsule verwijdert na gebruik.
6. Zorg ervoor dat u zich niet verwondt (met de onderkant van het hoofdtoestel en de naald op de N capsulehouder) als u het toestel gebruikt of onderhoud.
7. Tijdens het onderhoud mag de hoofdeenheid niet in water worden ondergedompeld of worden gereinigd. Veeg het eenvoudigweg af met een vochtige doek.



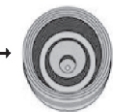
Naald van de capsulehouder N



Naald aan de onderkant van de hoofdeenheid

Gebruiksaanwijzing

Productkenmerken en werking : Capsulehouder D



Capsulehouder D

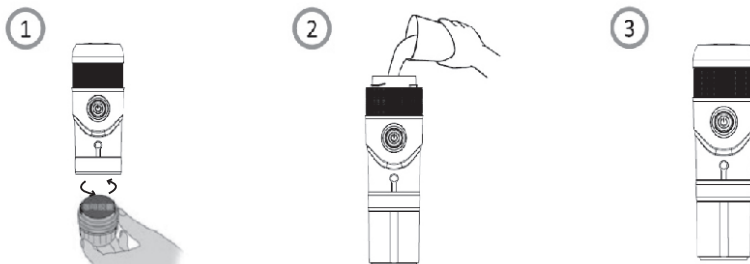
Plaatsen van de koffiecapsules (Dolce Gusto-capsules):



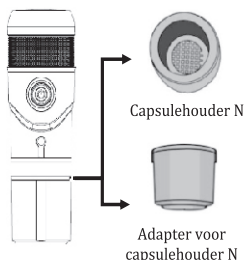
Plaats de koffiecapsule rechtstreeks in de capsulehouder D.

Koffiebereiding

1. Steek de koffiecapsulehouder van Dolce Gusto in de hoofdeenheid en zorg ervoor dat deze goed vastzit.
2. Klem de kop onder het apparaat, draai het deksel los om het te verwijderen, giet er de juiste hoeveelheid koud water in en schroef het deksel er weer op.
3. Sluit het apparaat aan op een DC12V-voeding en druk vervolgens op de aan/uit-knop om het apparaat in te schakelen. Wacht 5-7 minuten voor een kopje koffie.



Productkenmerken en werking : Capsulehouder N



Plaatsen van de koffiecapsules (Nespresso-capsules):



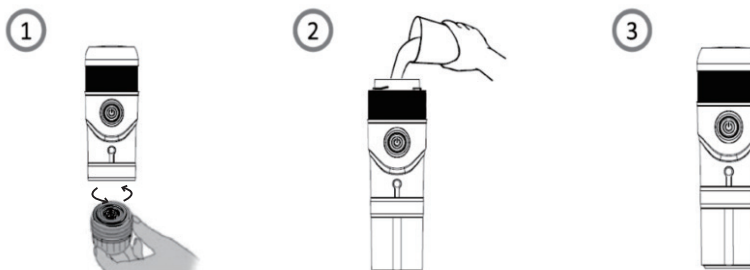
1. Plaats de capsule ondersteboven in de capsulehouder N.



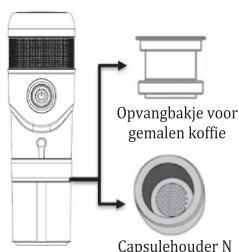
2. Steek de N-capsulehouderadapter in de houder, de buitenwand van de adapter is uitgelijnd met de groef in de binnenwand van de houder.

Koffiebereiding

1. Plaats de capsulehouder voor Nespresso-koffiecapsules in de hoofdeenheid, waardoor een goede aanspanning wordt gegarandeerd.
2. Klem de kop onder het apparaat, draai het deksel los om het te verwijderen, giet er de juiste hoeveelheid koud water in en schroef het deksel er weer op.
3. Sluit het apparaat aan op een DC12V-voeding en druk vervolgens op de aan/uit-knop om het apparaat in te schakelen. Wacht 5-7 minuten voor een kopje koffie.



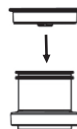
Productkenmerken en werking : Gemalen koffie



Het plaatsen van de gemalen koffie:



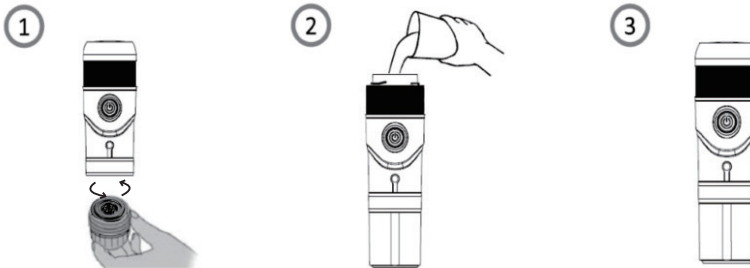
1. Gebruik de lepel om de gemalen koffie toe te voegen.



2. Gebruik de dop om de gemalen koffiecontainer te sluiten.

Koffiebereiding

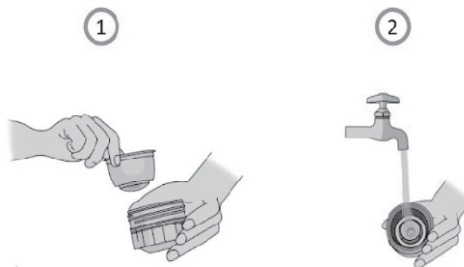
1. Plaats de gemalen koffiehouders in de zitting van de Nespresso-capsule. Steek hem in het hoofdtoestel en zorg ervoor dat hij goed vastzit.
2. Klem de kop onder het apparaat, draai het deksel los om het te verwijderen, giet er de juiste hoeveelheid koud water in en schroef het deksel er weer op.
3. Sluit het apparaat aan op een DC12V-voeding en druk vervolgens op de aan/uit-knop om het apparaat in te schakelen. Wacht 5-7 minuten voor een kopje koffie.



Onderhoud

Na elke koffie

1. Zodra de hoofdeenheid volledig is afgekoeld, verwijdert u de gebruikte koffiecapsules en gooit u ze weg.
 2. Spoel de capsulehouder met helder water. Er zitten veel gaten in de onderkant van de capsulehouder N. Gebruik een borstel om de capsulehouder schoon te maken en zorg ervoor dat de gaten niet verstopt zijn.
 3. De hoofdeenheid kan worden gereinigd met een vochtige doek.
- Opmerking: De hoofdeenheid mag niet in water worden ondergedompeld.



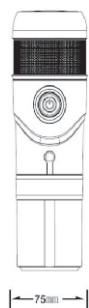
Vragen en antwoorden

1. Het licht knippert snel, het apparaat werkt niet :
De temperatuur van het toestel is te hoog en de oververhittingsbeveiliging is geactiveerd. Als er geen water is, vul het reservoir dan bij. Vooraleer u het reservoir vult, moet u het apparaat loskoppelen van de stroomtoevoer. Als het reservoir vol is, sluit u het apparaat weer aan en schakelt u het weer in.
2. Er is een waterlek bij de verbinding met de capsulehouder :
De capsulehouder is niet voldoende aangespannen, draai de capsulehouder goed vast.
3. Het licht brandt niet, het apparaat werkt niet :
De voeding is niet aangesloten, sluit deze weer aan.
4. Wanneer de machine in de verwarmingsstatus staat, knippert de aan / uit-knop het rode lampje en wanneer de machine niet is verwarmd, knippert het blauwe lampje.
5. Wanneer de machine is ingeschakeld, knippert de aan / uit-knop twee keer rood en twee keer blauw. Nadat het blauwe lampje twee keer heeft geknippert, drukt u nogmaals op de Aan / -toets om koffie te zetten. Als de machine niet werkt nadat u eerst op de knop hebt gedrukt, drukt u nogmaals op de knop.

Antes da utilização

Leia atentamente antes de utilizar este produto

Estrutura do produto



Nome : Máquina de café expresso portátil para carro

Tensão nominal : CC12V

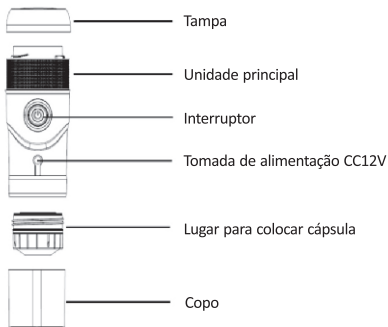
Potência nominal : 80W

Capacidade do reservatório de água : 60ml

Dimensões : 75*75*238mm

Peso : 600g

Parâmetros do produto

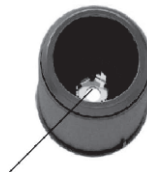


Precauções

1. Utilize as cápsulas de café correspondentes de acordo com diferentes versões (veja a caixa exterior).
2. Depois de inserir a cápsula, confirme se o lugar para a cápsula e a unidade principal estão apertados para evitar fugas de água.
3. Ao adicionar água ao reservatório, o volume de água não pode exceder a linha de nível máximo de água e deve ser água pura .
4. É adequada para a utilização com fonte de alimentação de carro CC12V, utilizando adaptador doméstico.
5. Ao remover a cápsula de café após a extração, tenha cuidado com as queimaduras a vapor.
6. Ao usar ou limpar, tenha cuidado com a penetração (o fundo da unidade principal e a agulha do adaptador tipo N).
7. Ao limpar , a unidade principal não deve ser mergulhada em água. Limpe-a com um pano úmido.



Agulha do adaptador versão N



Agulha inferior no fundo da unidade principal

Manual de instruções

Especificações do produto e procedimentos operacionais : Versão D



Lugar para cápsula da versão D



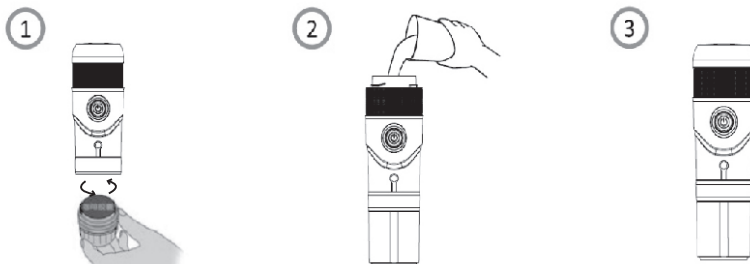
Enchimento de cápsulas de café
(utilizando cápsulas de café Dolce Gusto):



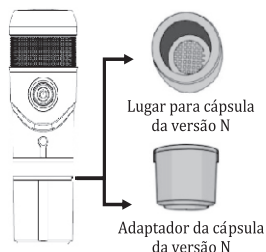
Colocar a cápsula de café diretamente no lugar para cápsula da versão D

Extração de café

1. Insira a cápsula de café Dolce Gusto no fundo da unidade principal, assegurando que está inserida bem.
2. Posicione o produto sobre o copo, depois gire a tampa superior para o retirar, encha a quantidade apropriada de água fria, e em seguida gire a tampa superior.
3. Ligue o produto à fonte de alimentação CC12V, depois pressione o interruptor para ligar o produto e espere 5-7 minutos para um copo de café.



Especificações do produto e procedimentos operacionais : Versão N



Enchimento de cápsulas de café (utilizando cápsulas genuínas Nespresso):



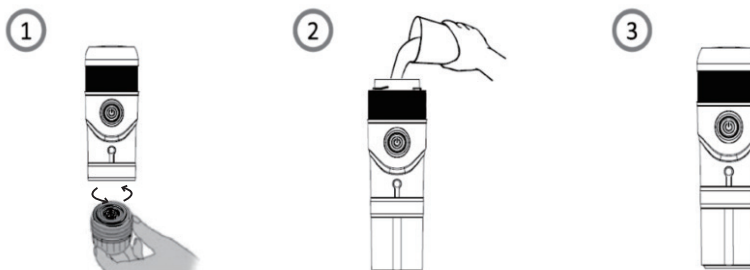
1. Coloque a cápsula no lugar para cápsula de peça N de cabeça para baixo.



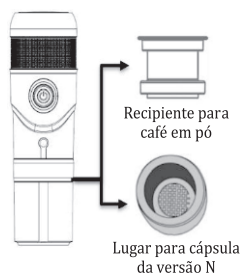
2. Coloque o adaptador da versão N, a parede exterior do adaptador é alinhada com a ranhura da parede interior da base e pressione levemente.

Extração de café

1. Insira a cápsula de café Nespresso no fundo da unidade principal, assegurando que está inserida bem.
2. Posicione o produto sobre o copo, depois gire a tampa superior para o retirar, encha a quantidade apropriada de água fria, e em seguida gire a tampa superior.
3. Ligue o produto à fonte de alimentação CC12V, depois pressione o interruptor para ligar o produto e espere 5-7 minutos para um copo de café.



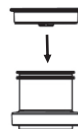
Especificações do produto e procedimentos operacionais : Café em pó



Enchimento do café em pó :



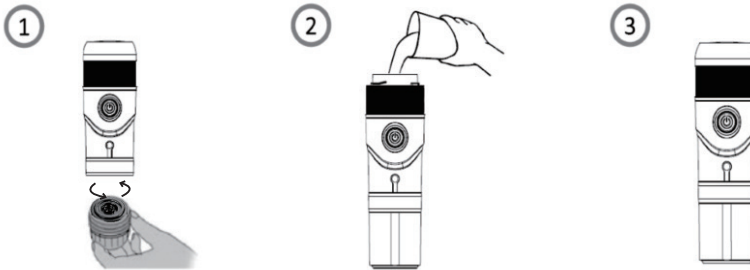
1. Utilizar a colher para adicionar café em pó.



2. Utilizar a tampa para fechar o recipiente do café em pó.

Extração de café

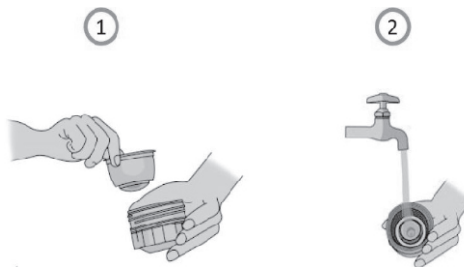
1. Insira o recipiente de café moído no lugar para cápsula Nespresso, insira-o na unidade principal, assegurando que está inserida bem.
2. Posicione o produto sobre o copo, depois gire a tampa superior para o retirar; encha a quantidade apropriada de água fria, e em seguida gire a tampa superior.
3. Ligue o produto à fonte de alimentação CC12V, depois pressione o interruptor para ligar o produto e espere 5-7 minutos para um copo de café.



Limpeza

Depois de fazer café todas as vezes

1. Após a unidade estar completamente arrefecida, remova e descarte as cápsulas de café usadas no contenedor.
 2. Lave o contenedor com água limpa. Há muitos buracos de rede no fundo do contenedor. Utilize uma escova para enxaguar e garantir que a rede não está bloqueada.
 3. O corpo principal pode ser esfregado com um pano úmido.
- Nota: O corpo principal não pode ser mergulhado em água.



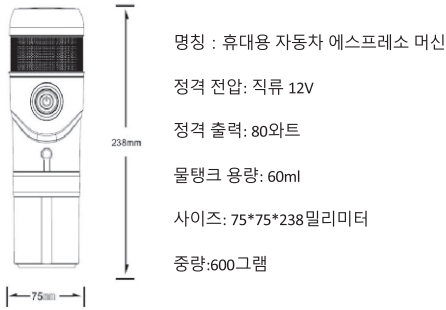
Perguntas/respostas

1. A luz indicadora pisca rapidamente e não funciona:
Isto acontece porque a temperatura do aquecedor é demasiado elevada, o produto está sob proteção. Se não houver água, favor enchê-la. Antes de encher o reservatório, desligue a unidade da fonte de alimentação. Quando o reservatório estiver cheio, ligue novamente a unidade à energia e ligue a máquina.
2. Fugas de água na ligação do suporte da cápsula:
Isto é porque o suporte da cápsula não está apertado, por favor, aperte-o bem.
3. O indicador não está aceso e não funciona:
Isto é porque a fonte de alimentação não está ligada e ligue-a novamente.
4. Quando a máquina está no estado de aquecimento, o botão ON/OFF pisca a luz vermelha, e quando a máquina não está aquecida, a luz azul pisca.
5. Quando a máquina está ligada, o botão ON / OFF pisca duas vezes a vermelho e duas vezes a azul. Depois da luz azul piscar duas vezes, pressione novamente o botão ON/OFF para começar a fazer café. Se a máquina não funcionar após pressionar o botão, por favor pressione novamente.

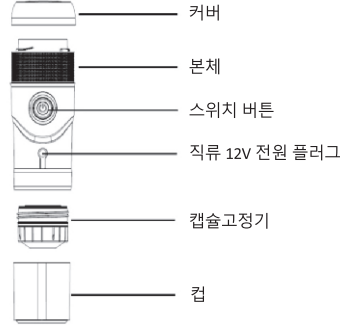
사용전 필지사항

본 제품을 사용하기 전에 잘 읽어주세요.

제품구조

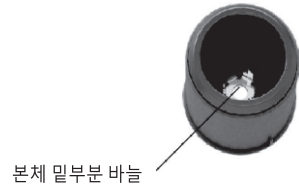


제품치수



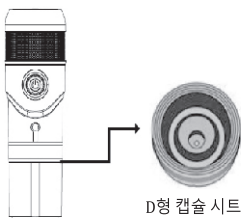
주의사항

- 커피캡슐은 버전에 따라 사용하시기 바랍니다(박스 외곽 참조).
- 물이 새지 않도록 캡슐을 장착한 후 캡슐고정기와 본체의 견고 정도를 확인한다.
- 물탱크에 물을 넣을 때 최고수위선을 초과해서는 안 되며 반드시 정제수를 넣어야 한다.
- 직류 12V 차량용 전원, 가정용 어댑터에 적용한다.
- 추출이 완료된 후 커피캡슐을 꺼낼 때 증기화상을 입지 않도록 주의해야 한다.
- 사용이나 청결 시에는 찢리지 않도록(주요 부품의 밑부분과N형 어댑터 바늘)조심해야 한다.
- 청결 시 본체 부분을 물에 담가 세척하면 안된다.젖은 행주로 닦아도 된다.



조작 매뉴어

제품규범 및 조작 절차: D형



커피캡슐 채워넣기
 (Dolce Gusto커피캡슐 사용):



커피캡슐을 D캡슐 시트에 그대로 넣는다

커피를 추출하다

- Dolce Gusto 커피캡슐의 캡슐 고정기를 본체밑부분에 끼워서 조여준다.
- 컵에 본 제품을 담고 뚜껑을 돌려서 떼어내고 적당한 찬물을 부어주고 나서 커버를 돌려준다.
- 직류 12V 전원에 제품을 연결한 후 스위치를 눌러 제품을 작동시키고 5~7분 기다린 후 커피를 즐겨 마신다.



제품규범 및 조작 절차: N형



커피 캡슐 채워넣기
(정품 네스프레소 사용하세요):

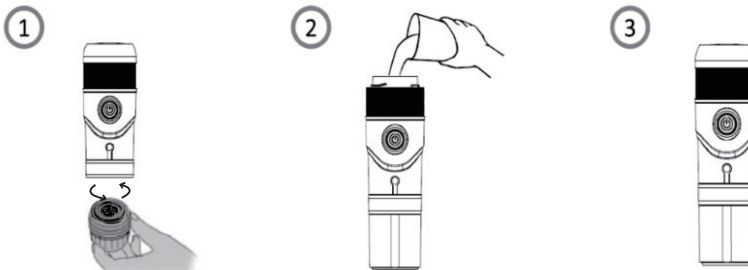


1.N형 캡슐에 캡슐을 거꾸로 넣어준다.

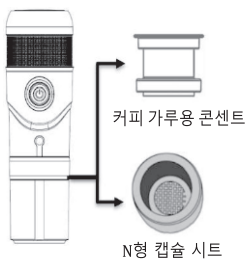
2.N형 어댑터를 올려 어댑터의 외벽과 시트 내벽의 홈에 맞추어 가볍게 누른다.

커피를 추출하다

1. 네스프레소 커피캡슐의 캡슐 고정기를 본체 밑부분에 끼워서 조여준다.
2. 컵에 본 제품을 담고 뚜껑을 돌려서 떼어내고 적당한 찬물을 부어주고 나서 커버를 돌려준다.
3. 직류 12V 전원에 제품을 연결한 후 스위치를 눌러 제품을 작동시키고 5~7분 기다린 후 커피를 즐겨 마신다.



제품규범 및 조작 절차: 커피 가루



커피가루 넣기:

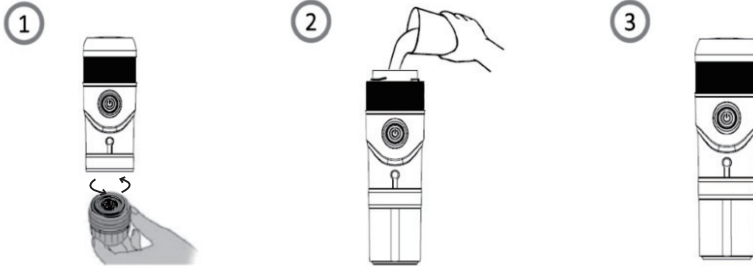


1.스푼을 사용해 커피가루를 첨가한다.

2. 커피가루 용기 뚜껑을 닫는다.

커피를 추출하다

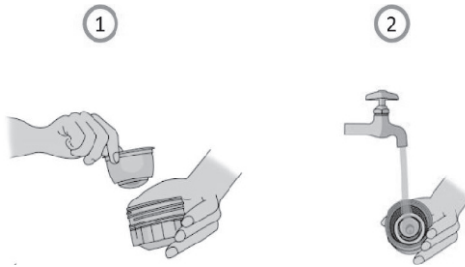
1. 나스프레소 캡슐 베이스에 연마용 커피 용기를 삽입한다.본체에 삽입하여 확실하게 조여준다.
2. 컵에 본 제품을 담고 뚜껑을 돌려서 떼어내고 적당한 찬물을 부어주고 나서 커버를 돌려준다.
3. 직류 12V 전원에 제품을 연결한 후 스위치를 눌러 제품을 작동시키고 5~7분 기다린 후 커피를 즐겨 마신다.



청결

매번 커피를 제조한 후에는 반드시 씻어야 한다.

1. 예비장치가 완전히 냉각 후 베이스에 있던 커피캡슐을 꺼내 버린다.
 2. 베이스를 물로 씻어낸다.베이스의 밑부분에는 많은 그물코가 있다.브러쉬로 행귀주고 그물 코가 막히지 않도록 확보한다.
 3. 본체 부분을 젖은 행주로 닦아낸다.
- 비고: 본체 부분은 물에 담가서는 안 된다.



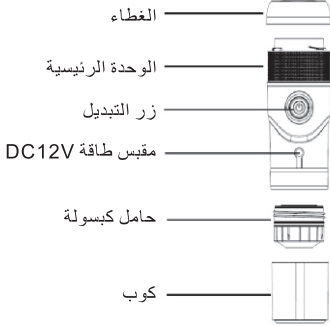
문의 답장부분

1. 표시등이 빠르게 깜박이며 작동이 안 된다:
이러한 현상은 난방기의 온도가 너무 높기 때문에 제품이 자가보호를 진행하고 있습니다. 물이 없으면 추가해 주십시오.물탱크를 충전 하기 전에 전원을 끊으십시오.물탱크에 물을 채워진 후 전원을 다시 켜세요.
2. 캡슐 밸브 시트 연결부에 물이 샌다:
캡슐 시트가 꼭 조이지 않았기 때문입니다.캡슐 시트를 꼭 조이세요.
3. 지시등이 켜지지 않고 작동이 안 된다 :
이러한 현상은 전원이 연결되지 않았기 때문입니다.다시 연결하십시오.
4. 기계가 가열된 상태일 때 버튼을 켜/끄면 빨간불이 깜박이며 기계가 가열되지 않았을 때 파란빛이 깜박입니다.
5. 기계에 전기가 들어오면 스위치 버튼이 빨간색 두 번, 파란색 두 번 깜빡입니다.파란색 표시등을 두 번 깜박인 후 다시 시작 버튼을 눌러 커피를 만들어 주세요.처음 버튼을 누른 후 기계가 작동하지 않으면 다시 한 번 눌러 주세요.

قبل الاستخدام

يرجى قراءة بعناية قبل استخدام هذا المنتج.

معلومات المنتج



هيكل المنتج

لاسم: ماكينة تحضير الاسبريسو المحمولة للسيارة

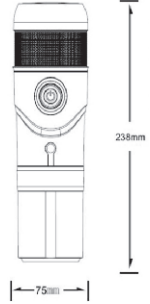
الجهد المقدر: DC12V

الطاقة المقدر: 80 واط

سعة خزان المياه: 60 مل

الأبعاد: 75*75*238 مم

الوزن: 600 جرام

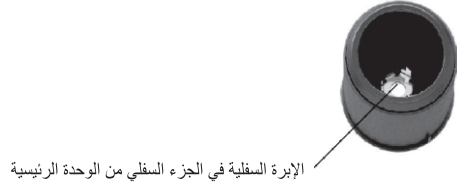


الاحتياطات

1. يرجى استخدام كبسولات القهوة المناسبة وفقاً لأنواع مختلفة (انظر المربع الخارجي).
2. بعد تثبيت الكبسولة، يرجى التأكد مما إذا كان حامل الكبسولة والوحدة الرئيسية مثبتين لمنع تسرب الماء.
3. عند إضافة الماء إلى الخزان، لا يمكن أن يتجاوز حجم المياه الحد الأقصى لخط مستوى المياه ويجب أن يكون ماء نقياً.
4. مناسبة للاستخدام مع مصدر طاقة السيارة DC12V ومحول المنزل.
5. عند إزالة كبسولة القهوة بعد الاستخراج، كن حذراً من حروق البخار.
6. كن حذراً من طعن (الجزء السفلي من الوحدة الرئيسية وإبرة محول من النوع N)
7. عند التنظيف، يجب عدم نقع الجزء الرئيسي في الماء وتنظيفه. امسحها بقطعة قماش مبللة.



إبرة محول من النوع N



الإبرة السفلية في الجزء السفلي من الوحدة الرئيسية

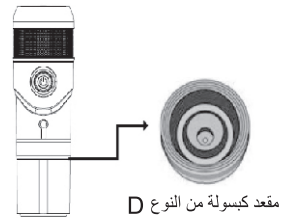
كتيب التعليمات

مواصفات المنتج وإجراءات التشغيل: نوع D.

ملء كبسولة القهوة
(باستخدام كبسولة القهوة Dolce Gusto)



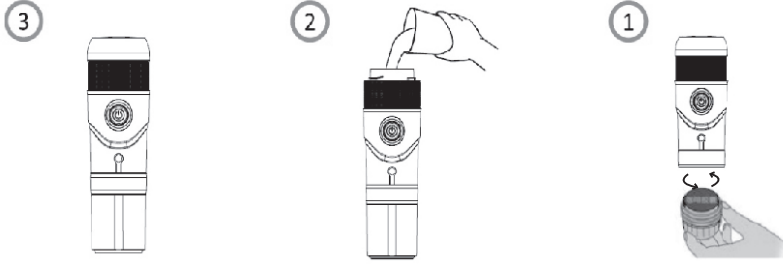
وضع كبسولة القهوة مباشرة في مقعد كبسولة من النوع D



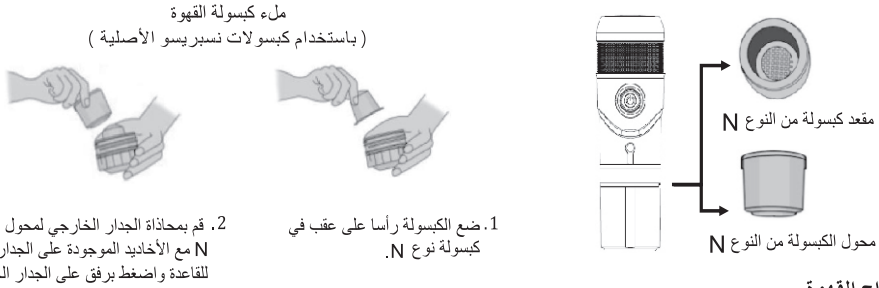
مقعد كبسولة من النوع D

استخراج القهوة

1. أدخل حامل الكبسولة الخاص بكبسولة قهوة Dolce Gusto في الجزء السفلي من الوحدة الرئيسية وتأكد من إحكام ربطه.
2. ضع المنتج في الكوب، ثم قم بتدوير الغطاء العلوي لإزالته، واسكب الكمية المناسبة من الماء البارد، ثم قم بتدوير الغطاء العلوي.
3. قم بتوصيل المنتج بمصدر الطاقة DC12V، ثم اضغط على زر التبديل لبدء تشغيل المنتج وانتظر لمدة 5-7 دقائق لتناول فنجان من القهوة.

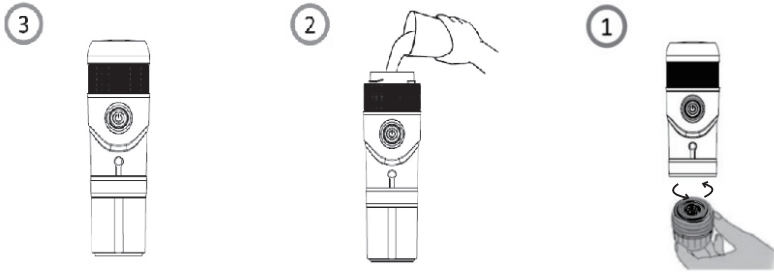


مواصفات المنتج وإجراءات التشغيل: نوع N.



استخراج القهوة

1. أدخل حامل الكبسولة الخاص بكبسولة قهوة نسبريسو في الجزء السفلي من الوحدة الرئيسية وتأكد من إحكام ربطه.
2. ضع المنتج في الكوب، ثم قم بتدوير الغطاء العلوي لإزالته، واسكب الكمية المناسبة من الماء البارد، ثم قم بتدوير الغطاء العلوي.
3. قم بتوصيل المنتج بمصدر الطاقة DC12V، ثم اضغط على زر التبديل لبدء تشغيل المنتج وانتظر لمدة 5-7 دقائق لتناول فنجان من القهوة.

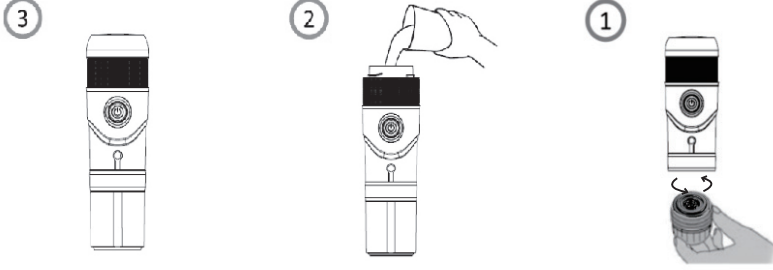


مواصفات المنتج وإجراءات التشغيل: مسحوق القهوة



استخراج القهوة

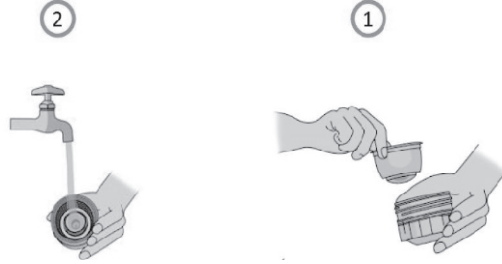
1. أدخل وعاء مسحوق القهوة في مقعد كبسولة تسبريسو. أدخله في الوحدة الرئيسية، وتأكد من إحكام ربطه.
2. ضع المنتج في الكوب، ثم قم بتدوير الغطاء العلوي لإزالته، واسكب الكمية المناسبة من الماء البارد، ثم قم بتدوير الغطاء العلوي.
3. قم بتوصيل المنتج بمصدر الطاقة DC12V، ثم اضغط على زر التبديل لبدء تشغيل المنتج وانتظر لمدة 5-7 دقائق لتناول فنجان من القهوة.



التنظيف

بعد صنع القهوة في كل مرة




1. بعد تبريد وحدة الاستعداد تماما، قم بإزالة كبسولات القهوة المستخدمة في القاعدة وتخلص منها.
 2. اشطف القاعدة بالماء النظيف. يوجد العديد من الثقوب الشبكية في أسفل القاعدة. يرجى استخدام فرشاة للشطف والتأكد من عدم انسداد الشبكة.
 3. يمكن تنظيف الجسم الرئيسي بقطعة قماش مبللة.
- ملاحظة: لا يمكن نقع الجسم الرئيسي في الماء.



أسئلة و أجوبة

1. يومض ضوء المؤشر بسرعة ولا يمكن أن يعمل.: ذلك لأن درجة حرارة سخان مرتفعة جدا، والمنتج محمي. إذا لم يكن هناك ماء، يرجى إضافة الماء. افصل الوحدة عن مصدر الطاقة قبل ملء الخزان. بعد امتلاء الخزان، قم بتوصيل الوحدة وتشغيلها مرة أخرى.
2. تسرب المياه عند وصلة مقعد الكبسولة.: هذا لأن مقعد الكبسولة غير مشدود، يرجى شد مقعد الكبسولة.
3. المؤشر غير مضاء ولا يمكن أن يعمل.: هذا لأن مصدر الطاقة غير متصل ويرجى إعادة توصيله.
4. عندما يكون الجهاز في حالة التسخين، يومض ضوء زر ON/OFF باللون الأحمر، وعندما لا يتم تسخين الجهاز، يومض الضوء باللون الأزرق.
5. أثناء تشغيل الجهاز، يومض زر ON/OFF باللون الأحمر مرتين والأزرق مرتين. بعد وميض الضوء الأزرق مرتين، اضغط على زر ON/OFF مرة أخرى لبدء صنع القهوة. إذا لم يعمل الجهاز بعد الضغط على الزر أول مرة، يرجى الضغط عليه مرة أخرى.

OPERATING INSTRUCTIONS

Plug	 USB charging cable	 AC charger	 Car charger
Heating option	NO	Yes	Yes
Operation step	Long press for 2-3 seconds.	Quick press to the on/off button once.	Quick press to the on/off button once.
Water boiling time	60s/to fill pre-heated water to the tank.	5-8mins	5-8mins



WARNING

For your Safety, please read instruction book carefully before use.
Do not operate the device during driving.



*Scan this QR code to view the product operation video.



Made in China